

SBĚR NEBEZPEČNÉHO ODPADU A JEDLÝCH OLEJŮ

NA ÚZEMÍ HL.M. PRAHY
V ROCE 2022



**Informace k možnostem odevzdání odpadů
na území hl. m. Prahy.**

Sestavil a vydal: Hlavní město Praha,
Odbor ochrany prostředí MHMP, Jungmannova 35/29, 110 00 Praha 1

PŘÍKLADY ODEBÍRANÝCH DRUHŮ ODPADŮ

LEPIDLA A PRYSKYŘICE
OBSAHUJÍCÍ
NEBEZPEČNÉ LÁTKY



ZÁSADY



ODPADY OBSAHUJÍCÍ
RTUŤ



PESTICIDY



OLEJ A TUK



JEDLÝ OLEJ A TUK



LÉČIVA



ROZPOUŠTĚDLA



KYSELINY



BARVY,
TISKÁŘSKÉ BARVY



SBĚR NEBEZPEČNÝCH ODPADŮ A JEDLÝCH OLEJŮ NA ÚZEMÍ HL. M. PRAHY

Hlavní město Praha zajišťuje pro obyvatele hl. m. Prahy **zdarma** v rámci mobilního sběru odložení následujících druhů odpadů:

NEBEZPEČNÉ:

- rozpouštědla
- kyseliny
- zásady
- fotochemikálie
- pesticidy
- odpad s obsahem rtuti (např. teploměry)
- olej a tuk s nebezpečnými vlastnostmi
- barvy, tiskařské barvy, lepidla, pryskyřice
- detergenty obsahující nebezpečné látky (čisticí prostředky)
- léčiva

Kapalně nebezpečné odpady musí být předány v pevně uzavřených nádobách!

OSTATNÍ:

jedlý olej a tuk (v uzavřených PET lahvích)

DALŠÍ MOŽNOSTI ODEVZDÁNÍ NEBEZPEČNÝCH ODPADŮ:

- **Mobilní (zastávkový) sběr** – v roce 2022 bude realizováno 310 svozů o cca 8 zastávkách - všechny výše uvedené odpady
- **Stabilní shromažďovací místa** - všechny výše uvedené odpady. Na shromažďovacích místech umístěných převážně na sběrných dvorech hl. m. Prahy lze v rámci zpětného odběru bezplatně odložit i vyřazená elektrozařízení (lednice, TV a PC monitory, tiskárny, mobily, rádia, videa atd.), zářivky, baterie a akumulátory.
- **Lékárny** – léčiva (v lékárnách není možné odevzdat injekční stříkačky a teploměry – více viz zadní strana brožury)

Tato brožura je určena pro obyvatele hl. m. Prahy, zástupce samosprávy i státní správy městských částí hl. m. Prahy. Aktuální informace o nakládání s odpady na území města lze nalézt na internetové adrese:

odpady.praha.eu

Pokud zjistíte jakékoli nedostatky v oblasti nakládání s nebezpečným odpadem, obraťte se prosím na adresu:

**Magistrát hl. m. Prahy
Odbor ochrany prostředí
Jungmannova 35/29
110 00 Praha 1
telefon: 236 004 672**

SBĚRNÉ DVORY HL. M. PRAHY

**Seznam sběrných dvorů naleznete na internetové adrese:
odpady.praha.eu**

Provozní doba na všech sběrných dvorech:

Po – Pá 8.30 - 17.00 hod. (v letním období do 18.00 hod.)
 So 8.30 - 15.00 hod.

Na sběrných dvorech mohou občané s trvalým pobytem na území města odevzdat **zdarma** následující druhy odpadů:

- nebezpečné složky komunálního odpadu
- objemný odpad (nábytek, zařízení domácnosti, atp.)
- kovový odpad
- dřevěný odpad
- odpad z údržby zeleně
- textil
- papír, sklo, plasty a nápojové kartony
- stavební odpad – pouze stavební odpad, který nevykazuje nebezpečné vlastnosti (beton, cihly, tašky a keramické výrobky nebo jejich směsi, stavební odpad z bytových úprav) v množství do 1 m³ za měsíc – toto množství nelze kumulovat; více k nebezpečným stavebním odpadům na zadní straně brožury
- použité potravinářské tuky a oleje (v uzavřených PET lahvích)

Občané mohou využít kterýkoli ze sběrných dvorů hl. m. Prahy, odevzdání **není vázáno na trvalý pobyt na městské části**, na níž se sběrných dvůr nachází, ale na pobyt na území města.

v rámci zpětného odběru zdarma

- vyřazená elektrozařízení pocházející z domácností (lednice, TV a PC monitory, rádia, fény, tiskárny, počítače, videa, zářivky a jiné světelné zdroje, atp.), baterie a akumulátory

Na sběrné dvory je povolen vjezd vozidlům do hmotnosti 3,5 tuny.

HARMONOGRAM MOBILNÍHO SBĚRU NEBEZPEČNÝCH ODPADŮ A JEDLÝCH OLEJŮ V ROCE 2022

Kontaktní tel. na řidiče pro případ nenalezení svozového vozidla:
739 412 393, 604 705 036

Praha 6 – trasa A

po – pá

so

16.03. - ST	1. křižovatka ul. K Brusce x U Písecké brány	15:00 - 15:20	08:00 - 08:20
30.06. - ČT	2. ul. Václavkova (u nádraží Praha - Dejvice)	15:30 - 15:50	08:30 - 08:50
14.09. - ST	3. křižovatka ul. Puškinovo nám. x U zeměpisného ústavu	16:00 - 16:20	09:00 - 09:20
16.11. - ST	4. ul. Lotyšská (u dětského hřiště)	16:30 - 16:50	09:30 - 09:50
26.11. - SO	5. křižovatka ul. Ve struhách x Čínská	17:00 - 17:20	10:00 - 10:20
	6. křižovatka ul. Zelená x nám. Na Santince	17:30 - 17:50	10:30 - 10:50
	7. křižovatka ul. Šárecká x Natanaelka (parkoviště)	18:00 - 18:20	11:00 - 11:20
	8. ul. Krocínovská (za prodejnu potravin Na pískách)	18:30 - 18:50	11:30 - 11:50

Praha 6 – trasa B

po – pá

so

15.03. - ÚT	1. křižovatka ul. náměstí Bořislavka x Na dlouhém lánu	15:00 - 15:20	08:00 - 08:20
10.05. - ÚT	2. křižovatka ul. Cukrovárnická x Západní	15:30 - 15:50	08:30 - 08:50
12.07. - ÚT	3. křižovatka ul. nám. Před bateriemi x U Vl. baterie	16:00 - 16:20	09:00 - 09:20
13.09. - ÚT	4. křižovatka ul. Talichova x Na Bateriích (u přechodu)	16:30 - 16:50	09:30 - 09:50
12.11. - SO	5. křižovatka ul. Kolátorova x Junácká	17:10 - 17:30	10:10 - 10:30
	6. křižovatka ul. Za Strahovem x Šlikova	17:40 - 18:00	10:40 - 11:00
	7. křižovatka ul. U Ladronek x Dvořeckého	18:10 - 18:30	11:10 - 11:30
	8. křižovatka ul. Řičanova x Řečického x Pětipeského	18:40 - 19:00	11:40 - 12:00

Praha 6 – trasa C

po – pá

so

09.04. - SO	1. křižovatka ul. Arabská x Egyptská	15:00 - 15:20	08:00 - 08:20
02.06. - ČT	2. křižovatka ul. Africká x Nad tratí	15:30 - 15:50	08:30 - 08:50
04.08. - ČT	3. křižovatka ul. V středu x Na Volánové	16:00 - 16:20	09:00 - 09:20
12.10. - ST	4. křižovatka ul. Nad stanicí x U Sadu	16:30 - 16:50	09:30 - 09:50
	5. křižovatka ul. Na Větrníku x Za Zahradou (u recepcce kolejí)	17:10 - 17:30	10:10 - 10:30
	6. křižovatka ul. Na Okraji x Krásného	17:40 - 18:00	10:40 - 11:00
	7. křižovatka ul. Heyrovského nám. x U Hvězdy	18:10 - 18:30	11:10 - 11:30
	8. ul. Na Klášterním (parkoviště)	18:40 - 19:00	11:40 - 12:00

LÉKY

Nepoužitelná léčiva mohou občané odevzdat ve všech lékárnách. Dále je možné nepoužitelná léčiva bezplatně odevzdat na sběrných dvorech hl. m. Prahy, nebo při mobilním sběru nebezpečného odpadu (viz harmonogram mobilního sběru v této brožuře).

RTUŤOVÉ TEPLoměRY

Rozbité rtuťové teploměry jsou nebezpečným odpadem a při manipulaci s nimi je nutné dodržet určitá bezpečnostní opatření. Rtuť je těkavá toxická látka a v žádném případě **není možné ji vyhodit do komunálního odpadu!** Pro lidské zdraví jsou z rozbitého teploměru nebezpečné hlavně páry, které se ze rtuťi uvolňují. Z tohoto důvodu je naprosto nevhodné rtuť uklízet prostřednictvím vysavače. Místnost, kde k rozbití došlo, je vhodné důkladně vyvětrat a kuličky rtuťi shromáždit např. pomocí

tvrdého papíru do pevně uzavíratelné nádoby. Takto zabezpečený odpad lze odevzdat ve sběrných dvorech nebo při mobilním sběru nebezpečného odpadu (viz harmonogram v této brožuře).

INJEKČNÍ STŘÍKAČKY

Injekční stříkačky není možné odevzdat v lékárnách, jelikož **lékárny nejsou povinny ani oprávněny tentodruh odpadu od občanů odebírat**. Dále uvádíme stanovisko Státního zdravotního ústavu: „Pacienti, kteří potřebují odstranit použité **ostré předměty**, například injekční stříkačky, jehly z inzulinových per diabetiků apod., které vznikly jako odpad po aplikaci léčiv, postupují tak, že tzv. ostrý odpad, který je dle Katalogu odpadů (vyhláška č. 93/2016 Sb., v platném znění) **zařazen pod kód odpadu 18 01 01* a je odpadem nebezpečným**, odevzdají v nádobě k tomu účelu určené na stanovené shromažďovací místo pro nebezpečný zdravotnický odpad, například ve zdravotnickém zařízení - na poliklinice, v nemocnici a podobně. Výše jmenovaný odpad tedy **nelze v žádném případě považovat za odpad komunální** a je třeba jej odstraňovat **jako odpad nebezpečný** na náklady zdravotnického zařízení, v němž byla léčba pacientovi předepsána. Tento odpad vzniká v důsledku

léčby pacienta. Shromažďování použitých „ostrých předmětů“ není v kompetenci lékařů, které k tomu ve většině případů nemají oprávnění; lékárny jsou povinny dle zákona č. 378/2007 Sb., o léčivech v platném znění převzít od fyzických osob pouze tzv. nepoužitelná léčiva.“ Ani v případě, že Vám zbyde část léčiva např. v injekci, není možné toto považovat za léčivo, které lze v lékárně odevzdat. Důvodem je, že by se při manipulaci s těmito odpady mohli pracovníci lékárny nebo následně svozové společnosti poranit, je tedy irrelevantní, zda v injekci je či není zbytek léčiva. (Na ostré odpady se používá speciální pevný box s bezpečnostním uzávěrem, který se následně celý spálí ve spalovně, aby při manipulaci nedošlo k poranění.)

V případě nalezání infekčního materiálu či injekční stříkačky nebo jehly na zemi například po narkomanech, kontaktujte ihned **Městskou policii na lince 156**, policisté jsou vybaveni pro bezpečné odebrání a následnou likvidaci tohoto materiálu.

Zpětný odběr použitých elektrozařízení z domácností

Město ve spolupráci s kolektivními systémy (Asekol a.s., Elektrowin a.s., Ekolamp s.r.o. a Ecobat s.r.o.) zajišťuje zpětný odběr výrobků s ukončenou životností a použitých výrobků (např. baterií a monočládků). Tyto výrobky s ukončenou životností podle zákona č. 542/2020 Sb., často obsahují látky, které mohou škodit životnímu prostředí i lidskému zdraví, ale při správném zpracování se dají opětovně využít a slouží tak jako zdroj druhotných surovin.

Nová elektrozařízení jsou označována symbolem přeškrtnutého kontejneru. Tento symbol značí, že se elektrozařízení nesmí vhadzovat do nádob na směsný odpad ani do kontejnerů na objemný odpad.

Elektrozařízení můžete zdarma odevzdat na tzv. místech zpětného odběru vyřazených elektrozařízení, tj. na všech 19 sběrných dvorech hl. m. Prahy.

Drobná elektrozařízení je možné také vhodit do červených kontejnerů umístěných na ulicích (viz níže).

Sebraná elektrozařízení se dopraví ke zpracovateli, který zajistí demontáž, recyklaci, případně ekologicky vhodné odstranění elektroodpadu a recyklovatelné materiály vrátí zpět do výroby.

Pro více informací o zpětném odběru elektrozařízení využijte internetové stránky kolektivních systémů:

www.asekol.cz

www.ekolamp.cz

www.elektrowin.cz

www.ecobat.cz



Červené kontejnery na elektrozařízení a baterie



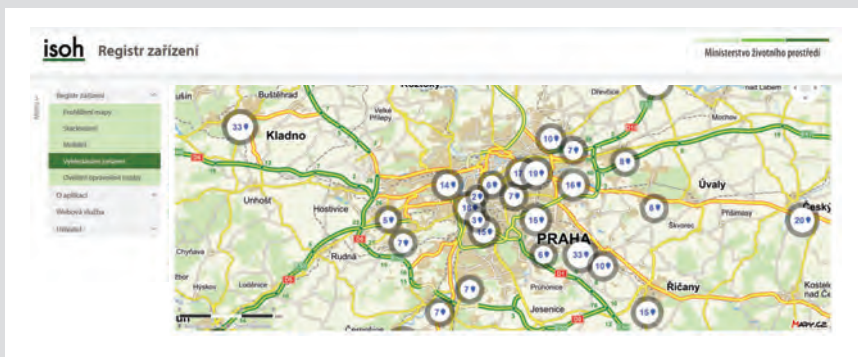
Další možností, jak odevzdat vysloužilá drobná elektrozařízení z domácností a také baterie (kromě možnosti odevzdání ve sběrných dvorech), je využití červených kontejnerů firmy ASEKOL a.s. Tyto kontejnery byly rozmístovány na území hl. m. Prahy v rámci projektu „Sběr vysloužilých drobných elektrozařízení a baterií“. Vzhledem k výsledkům projektu, a také pozitivnímu přístupu občanů, se zástupci kolektivního systému ASEKOL a.s. ve spolupráci s Magistrátem hlavního města Prahy rozhodli v tomto projektu pokračovat i nadále a zvyšovat počet těchto kontejnerů v ulicích Prahy. V současné době je v ulicích hl. m. Prahy rozmístěno celkem 294 kontejnerů. Umístění těchto kontejnerů naleznete na webových stránkách www.cervenekontejnery.cz

Do těchto stacionárních kontejnerů je možné odevzdat **baterie a drobná elektrozařízení s maximálními rozměry 51 x 36 x 40 cm jako jsou např. MP3 přehrávače, rádia, telefony, kalkulačky, elektronické hračky, drobné počítačové vybavení** atd. Do těchto kontejnerů naopak **nepatří** zářivky, úsporné žárovky, tonery, CD nosiče, videokazety, televizory, monitory a podobná velká elektrozařízení. Do těchto kontejnerů je možné vhodit také přenosné baterie vyjma autobaterií.

NEBEZPEČNÉ STAVEBNÍ ODPADY

Nebezpečné složky stavebních odpadů jako jsou např. asfaltové lepenky s obsahem dehtu nebo azbestové střešní krytiny (eternit) není v současné době možné odložit na sběrných dvorech hl. m. Prahy.

Na stránkách Ministerstva životního prostředí je možné vyhledat si konkrétní firmu, která se nakládáním s těmito druhy odpadu zabývá. Pro vyhledání využijte adresu <https://isoh.mzp.cz/RegistrZarizeni/Main/Mapa>. V tomto seznamu je možné vyhledávat např. podle přijímaných odpadů (záložka „vyhledávání zařízení“, pro odpad s dehtem zadat do kolonky přijímaný odpad číslo odpadu 170301, pro odpad s azbestem 170605). V případě nejasností nás kontaktujte na tel. 236 004 672.



POKYNY PRO OBČANY K MOBILNÍMU SBĚRU NEBEZPEČNÝCH ODPADŮ A JEDLÝCH OLEJŮ

Služba mobilního sběru nebezpečných odpadů a jedlých olejů je zdarma pro občany s trvalým pobytem na území hl. m. Prahy.

Odpad musí být předáván v takovém stavu, aby nedocházelo k poškození životního prostředí či ohrožení zdraví obsluhy vozidla. Zejména kapalně odpady musí být předány v pevně uzavřených nádobách.

Upozorňujeme, že svozové vozidlo v některých případech nemůže stát vždy na vhodném místě. Příčinou mohou být práce na vozovce, obsazení míst na parkování atp. Z tohoto důvodu je nutné zkontrolovat, zda svozové vozidlo nestojí v blízkém okolí od dané svozové zastávky.

V případě, že svozové vozidlo nenaleznete na příslušné zastávce dle harmonogramu, kontaktujte řidiče tohoto vozidla na telefonním čísle **739 412 393** nebo **604 705 036**. Mobilní svoz zajišťují vždy dvě vozidla současně, je tedy nutné řidiči sdělit na jaké městské části a zastávce svozu se nacházíte. Není předem určeno, jaké vozidlo bude danou trasu svážet. Z tohoto důvodu se může stát, že budete muset kontaktovat všechna telefonní čísla.